



Nr 8

SONNY BOY

Kofte med rundfelling
Oppskrift: Sandnes Garn

Størrelse:

(2) 4 (6) 8 (10) 12 år

Plaggets mål:

Overvidde: (67) 72 (76) 79 (83) 89 cm
Hel lengde: ca (36) 40 (44) 48 (50) 52 cm

Ermelengde: (25) 28 (31) 34 (37) 40 cm, eller ønsket lengde

Alle mål gjelder ferdige plagg, kroppsmål + bevegelsesvidde. Disse mål er beregnet etter oppgitt strikkefasthet.

Garn:

MINI ALPAKKA (100 % ren alpaka, 50 gram = ca 150 meter)

Garnalternativ:

MANDARIN PETIT, ALPAKKA SILKE, TYNN MERINOULL, BABYULL LANETT, SISU

NB! Velger du et annet garnalternativ, sjekk løpelengde, og vær obs på at plaggets uttrykk kan endres

Garnmengde:

Støvet gammelrosa 4023: (150) 200 (200) 250 (300) 350 gram

Støvet syrin 4631: 50 gram alle størrelser

Mørk terrakotta 4035: 50 gram alle størrelser

Sennepsgul 2335: 50 gram alle størrelser

Kitt 1015: 50 gram alle størrelser

Tilbehør:

(6) 6 (6) 7 (7) 7 knapper

Hjelmtvedt K241706

Veiledende pinner:

Rundpinne og strømpepinne nr 2½ og 3

Nr på pinnen er kun veiledende. Strikker du fastere enn oppgitt strikkefasthet, bruk tykkere pinner. Strikker du løsere, bruk tynnere pinne.

Strikkefasthet:

27 masker x 33 omgang diagram på pinne nr 3 = 10 x 10 cm

GSR = German Short Rows:

Etter hver vending tas alltid første maske løs av som om den skulle strikkes vrang, legg tråden over høyre

pinne, stram tråden godt på baksiden, og det blir 2 løkker på pinnen.

De 2 løkkene regnes som 1 maske.

Når det strikkes over løkkene, strikkes løkkene sammen til 1 maske.

Kantmaske strikkes hele tiden rett

For- og bakstykke:

Legg opp (173) 185 (197) 205 (217) 233 masker med støvet gammelrosa på rundpinne nr 2½, og strikk (3) 3 (3) 4 (4) 4 cm vrangbord frem og tilbake slik: (1. pinne = vrangside) 1 kantmaske, 1 vrang, *1 rett, 1 vrang*, gjenta fra *-* slutt med 1 kantmaske.

Skift til rundpinne nr 3.

Legg opp 5 nye masker i slutten av pinnen til oppklippsmasker, som ikke er med i mønster eller oppgitt masketall.

Sett et merke i hver side med (42) 45 (48) 50 (53) 57 masker til hvert forstykke og (89) 95 (101) 105 (111) 119 masker til bakstykke.

Strikk glattstrikk til arbeidet måler (23) 26 (30) 33 (34) 35 cm.

Fell (8) 8 (10) 10 (10) 12 masker i hver side til ermehull (= (4) 4 (5) 5 (5) 6 masker på hver side av merkene).

Legg arbeidet til side og strikk ermer.

Sett et merke i hver side med (42) 45 (48) 50 (53) 57 masker til hvert forstykke og (89) 95 (101) 105 (111) 119 masker til bakstykke.

Strikk glattstrikk til arbeidet måler (23) 26 (30) 33 (34) 35 cm.

Fell (8) 8 (10) 10 (10) 12 masker i hver side til ermehull (= (4) 4 (5) 5 (5) 6 masker på hver side av merkene).

Legg arbeidet til side og strikk ermer.

Ermer:

Legg opp (42) 44 (46) 48 (50) 52 masker med støvet gammelrosa på strømpepinne nr 2½, og strikk (3) 3 (3) 4 (4) 4 cm vrangbord rundt 1 rett, 1 vrang.

Skift til strømpepinne nr 3.

Sett et merke rundt første og siste maske.

Strikk glattstrikk til ermet måler 5 cm.

Øk 1 maske på hver side av merke.

Gjenta økningene ca hver (1½.) 1½. (1½.) 1½. (2.) 2. cm til i alt (66) 68 (74) 78 (80) 84 masker.

Strikk til ermet måler (25) 28 (31) 34 (37) 40 cm, eller ønsket lengde.

Fell (8) 8 (10) 10 (10) 12 masker midt under erme (= merke + (3) 3 (4) 4 (4) 5 masker på hver side).

Legg arbeidet til side og strikk et erme til på samme måte.

Legg arbeidet til side og strikk et erme til på samme måte.

Rundfelling:

Sett ermene inn på for- og bakstykke = (273) 289 (305) 321 (337) 353 masker.

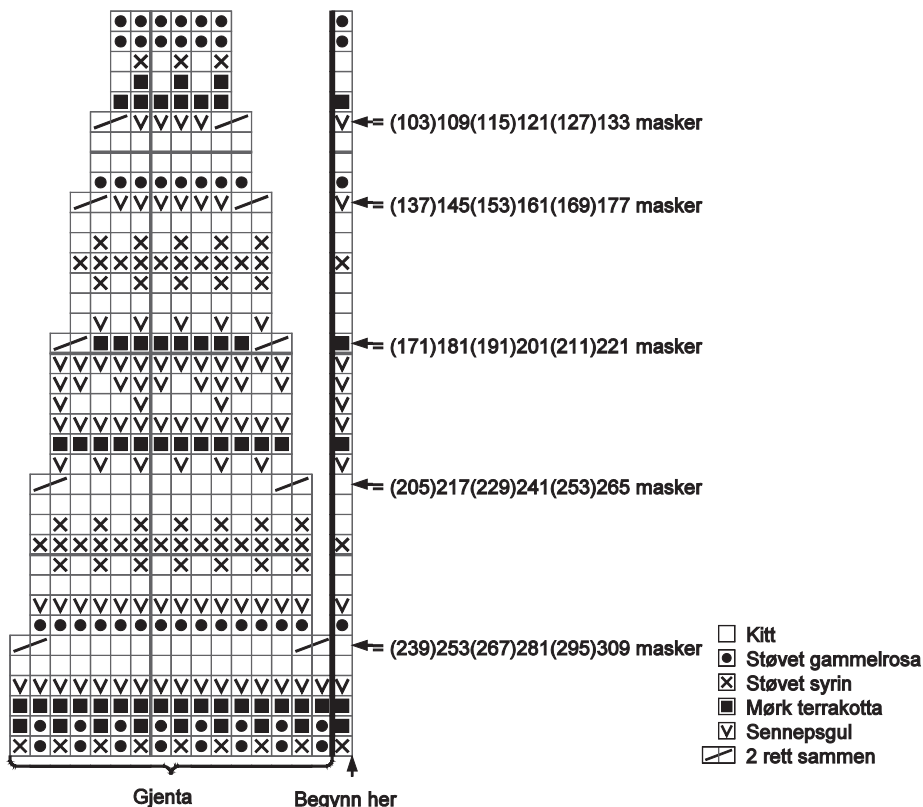
Strikk (1) 2 (3) 6 (9) 12 omganger glattstrikk.

Strikk **diagram** og fell slik diagrammet viser = (103) 109 (115) 121 (127) 133 masker.

TIPS! Hvis det ønskes en dypere halsutringning foran, strikk videre med støvet gammelrosa og **GSR** slik:

Sett et merke midt bak, strikk 40 masker etter merke, vend og strikk til

Sett et merke midt bak, strikk 40 masker etter merke, vend og strikk til



40 masker etter merke.

Vend på samme måte, men vend 5 masker før forrige vending til det er vendt i alt 3 ganger i hver side.

Strikk 1 omgang glattstrikk over alle maskene,

Fell oppklippsmaskene og la de resterende maskene være på pinnen til hals.

Montering:

Sy tette maskinsømmer på hver side av midt foran, og klipp opp mellom sømmene.

Sy sikksakksøm over klippekanten.

TIPS! Strikk forkantene og belegg før det klippes opp midt foran.

Venstre forkant jente/høyre gutt:

Strikk opp ca 1 maske i hver maske/pinne, men hopp over hver 4. maske/pinne langs forkanten med støvet gammelrosa på rundpinne nr 2½, ca (87) 97 (107) 117 (123) 129 masker.

Masketallet må være delelig med 2+1.

Strikk 3 cm vrangbord frem og tilbake som på for- og bakstykke.

Fell av i vrangbord.

Høyre forkant jente/venstre gutt:

Strikk som venstre forkant, men med (6) 6 (6) 7 (7) 7 knapphull jevnt fordelt etter ca 1½ cm.

Det nederste ca 2 cm fra oppleggskanten, det øverste i halskanten som strikkes til slutt.

Knapphull: Strikk 2 rett/vrang sammen, 1 kast.

Belegg:

Strikk opp fra vrangsidan med støvet gammelrosa, 1 maske i hver maske i første pinne langs forkanter.

Strikk 5 pinner glattstrikk frem og tilbake.

Fell av.

Brett belegg over klippekant og sy til med skjulte sting.

Halskant:

Ta med masker fra hjelpepinne og strikk opp 8 masker over hver forkant med støvet gammelrosa på rundpinne nr 2½.

Strikk 1 pinne glattstrikk og fell (10) 12 (14) 16 (18) 20 masker jevnt fordelt = (109) 113 (117) 121 (125) 129 masker.

Strikk 3 cm vrangbord frem og tilbake som på for- og bakstykke.

Husk det siste knappullet.

Fell av i vrangbord.

Sy sammen under ermene.

Sy i knapper.