



SELMA JAKKE

SANDNES GARN

DEN NORSKE
GARNFABRIKKEN
SIDEN 1888



SELMA JAKKE

JAKKE MED FLETTER OG V-HALS SOM GÅR OVER HVERANDRE / OPPSKRIFT: LIV STANGELAND

STØRRELSE:

(S) M (L) XL (XXL)

PLAGGETS MÅL:

Overvidde: (98) 104 (111) 116 (122) cm + omslag

Hel lengde: (53) 55 (57) 57 (57) cm

Ermelengde: (51) 49 (47) 47 (47) cm, eller

ønsket lengde (7 cm av vrangbord brettes opp)

Alle mål gjelder ferdige plagg, kroppsmål + bevegelsesvidde. Disse mål er beregnet etter oppgitt strikkesfasthet.

GARN:

BØRSTET ALPAKKA (96 % alpaka, 4 % nylon, 50 gram = ca 110 meter)

TYNN SILK MOHAIR (57 % mohair, 28 % silke, 15 % ull, 25 gram = ca 212 meter)

GARNMENGDE:

BØRSTET ALPAKKA

Lys gul 2112: (350) 400 (400) 450 (500) gram

TYNN SILK MOHAIR

Lys gul 2101: (75) 100 (100) 125 (125) gram

VEILEDENE PINNER:

Rundpinne og strømpepinne nr 4½ og 5½

Nr på pinnen er kun veiledende. Strikker du fastere enn oppgitt strikkesfasthet, bruk tykkere pinner. Strikker du løsere, bruk tynnere pinne.

STRIKKEFASTHET:

18 masker og 20 pinner mønster med dobbelt garn på pinne nr 5½ = 10x10 cm

KANTMASKEN TAS VRANG LØS AV I BEGYNNELSEN AV PINNEN OG STRIKKES RETT I SLUTTEN AV PINNEN

VRANGBORDENE STRIKKES STRAMT

FOR- OG BAKSTYKKE:

Legg opp (221) 237 (253) 265 (281) masker med 1 tråd i hver kvalitet på rundpinne nr 4½.

Strikk 7 cm vrangbord frem og tilbake 1 vrang, 1 rett innenfor 1 kantmaske i hver side (1. pinne= vrangsidene).

Fell 1 maske midt på arbeidet på siste pinne av vrangbord = (220) 236 (252) 264 (280) masker.

Skift til rundpinne nr 5½.

Strikk 1 kantmaske, 7 masker vrangbord, (4) 5 (6) 7 (8) masker vrang, 6 masker diagram B, (4) 5 (6) 7 (8) masker vrang, diagram A, (4) 5 (6) 7 (8) masker vrang, 11 masker av diagram B, (4) 5 (6) 7 (8) masker vrang, diagram A,

(10) 12 (14) 14 (16) masker vrang (= side masker), diagram A, (4) 5 (6) 7 (8) masker vrang, 16 masker diagram B, (4) 5 (6) 7 (8) masker vrang, diagram A (= midt bak), (4) 5 (6) 7 (8) masker vrang, 16 masker diagram B, (4) 5 (6) 7 (8) masker vrang, diagram A, (10) 12 (14) 14 (16) masker vrang (= side masker), diagram A, (4) 5 (6) 7 (8) masker vrang, 11 masker diagram B, (4) 5 (6) 7 (8) masker vrang, diagram A, (4) 5 (6) 7 (8) masker vrang, 6 masker diagram B, (4) 5 (6) 7 (8) masker vrang, 7 masker vrangbord, 1 kantmaske.

Strikk de 8 forkantmaskene litt stramt (eventuelt vend før forkantmaskene hvis kanten buler).

Sett et merke i hver side med (66) 71 (76) 80 (85) masker til hvert forstykke og (88) 94 (100) 104 (110) masker til bakstykke. Strikk med denne inndelingen til arbeidet måler 8 cm.

Fell til v-hals slik: Strikk 8 masker, 2 vrang/rett sammen (som maskene viser), strikk til det gjenstår 10 masker 2 vrang/rett sammen, slutt med 8 masker.

Gjenta fellingene hver 1. cm. Strikk til arbeidet måler (28) 29 (30) 29 (28) cm.

Del arbeidet i siden og strikk hver del ferdig for seg.

BAKSTYKKE:

= (88) 94 (100) 104 (110) masker.

Strikk frem og tilbake med samme inndelingen innenfor 1 kantmaske i hver side til ermehullet måler (17) 18 (19) 20 (21) cm. Skråfell til skulder i begynnelsen av hver pinne i hver side

(2,2,2,2,2,2,3,3,3,3)

(2,2,3,3,3,3,3,3,3,3)

(3,3,3,3,3,3,3,4,4) masker, samtidig når det

gjenstår 3 felling i hver side og det gjenstår (58) 60 (62) 62 (68) masker felles de midterste (30) 32 (34) 34 (36) maskene til nakke og hver side strikkes ferdig for seg.

Fell videre mot nakken 3,2 masker.

Strikk den andre siden på samme måte, men speilvendt.

HØYRE FORSTYKKE:

Strikk frem og tilbake som før, men med 1 kantmaske i hver side og fortsett og felle til v-hals som før til det er felt i alt (34) 37 (40) 42 (45) masker. Skråfell til skulder ved samme lengde og likt som på bakstykke.

Sett de 8 forkantmaskene på 1 hjelpepinne.

VENSTRE FORSTYKKE:

Strikkes som høyre men speilvendt.

ERMER:

Legg opp (34) 34 (36) 36 (36) masker med 1 tråd i hver kvalitet på strømpepinne nr 4½.

Strikk 15 cm vrangbord rundt 1 rett, 1 vrang, samtidig som det på siste omgang økes 1 maske i slutten av omgangen = merkemaske som hele tiden strikkes vrang.

Skift til strømpepinne nr 5½.

Strikk (4) 4 (5) 5 (5) masker vrang, 26 masker diagram B, (4) 4 (5) 5 (5) masker vrang, merkemaske = (35) 35 (37) 37 (37) masker.

Les hele neste avsnitt før du fortsetter. Strikk med denne inndelingen, samtidig som det økes 1 maske på hver side av merkemaskene. Gjenta økningene hver (3) 2½. (2) 2. 1½ cm til i alt (57) 61 (65) 67 (71) masker.

De 6 første økte maskene i hver side strikkes i diagram B (før det er nok masker til en hel flette strikkes maskene rett) videre strikkes de økte maskene vrang.

Strikk til erme måler (51) 49 (47) 47 (47) cm, eller ønsket lengde. 7 cm av vrangbord brettes opp.

Fell av litt løst.

Strikk et erme til på samme måte.

MONTERING:

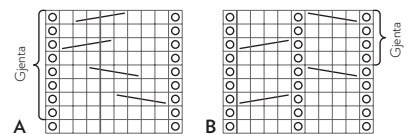
Sy sammen skuldrene.

Sy i ermer. Sett de 8 forkantmaskene på pinne nr 5½ og legg opp 1 ny maske mot nakken. Strikk frem og tilbake i vrangbord innenfor 1 kantmaske i hver side. Strikk til kanten når midt bak i nakken når den strekkes litt ca (10) 10 (11) 11 (11) cm. Fell av.

Strikk den andre kanten på samme måte. Sy kanten sammen midt bak og sy den til i nakken.

BELTE:

Legg opp 9 masker med 1 tråd i hver kvalitet på pinne nr 4½. Strikk frem og tilbake i vrangbord 1 rett, 1 vrang innenfor 1 kantmaske i hver side. Strikk til belte måler 150 cm. Fell av.



□ Rett på rettsiden, vrang på vrangsidene

○ Slipp kastet fra forrige pinne ned og lag et nytt kast

⊗ OBS! På første omgang/pinne strikk 1 kast, 2 rett/2 vrang sammen

▨ Sett 2 masker på hjelpepinne bak arbeidet, 2 rett, strikk maskene på hjelpepinne rett

▧ Sett 2 masker på hjelpepinne foran arbeidet, 2 rett, strikk maskene på hjelpepinne rett

