

RAUMA

GARN



365-1 Islender til barn

1 Islender til barn

Se bilde side 1, 3, 4, 5, 12, 13, 15, 26, 27, 40 og 41

Garn: Rauma Pt5

Garnalternativ: Rauma Finull eller Tumi

Islenderen går aldri av moten. Denne versjonen har raglanfelling med en dekorativ bord i fellingen. Vi har lekt oss litt med farger, og håper det kan inspirere deg til å lage din personlige vri.

		Str: 2 år 4 år 6 år 8 år 10 år 12 år 14 år								
Alt 1:		Alt 2:								
Farge 1: Kremhvít	nr 502	Kremhvít	nr 502	150 g	200 g	200 g	250 g	300 g	350 g	350 g
Farge 2: Rustrød	nr 545	Mørk jeansblå	nr 568	100 g	100 g	100 g	150 g	150 g	150 g	200 g
Alt 5:										
Farge 1: Kanelbrun	nr 534									
Farge 2: Kremhvít	nr 502									
Alt 3:		Alt 4:								
Farge 1: Natur	nr 503	Natur	nr 503	150 g	150 g	200 g	250 g	300 g	350 g	350 g
Farge 2: Mosegrønn	nr 591	Lys grå	nr 504	50 g	50 g	50 g	50 g	50 g	50 g	50 g
Farge 3: Mørk oker	nr 546	Beige	nr 526	50 g	50 g	50 g	50 g	50 g	50 g	50 g
Farge 4: Mørk jeansblå	nr 568	Dus lilla	nr 524	50 g	50 g	50 g	50 g	50 g	50 g	50 g
Farge 5: Lys grå	nr 504	Lys gul	nr 514	50 g	50 g	50 g	50 g	50 g	50 g	50 g
Farge 6: Rustrød	nr 545	Mørk oker	nr 546	50 g	50 g	50 g	50 g	50 g	50 g	50 g

Veil. pinnenummer: Rundp og 5 korte p nr 2 ½ og 3 ½.

Strikkefasthet: 24 m glattstrikk = 10 cm

Kontroller strikkefastheten: Stemmer den ikke må du skifte pinner. Strikker du fastere, bruk tykkere pinner. Strikker du løsere, bruk tynnere pinner.

Mål:

Brystvidde.....	60 cm	65 cm	70 cm	75 cm	80 cm	85 cm	90 cm
Hel lengde	36 cm	39 cm	43 cm	47 cm	51 cm	55 cm	57 cm
Underermslengde	21 cm	23 cm	28 cm	31 cm	35 cm	39 cm	42 cm

Tips for å oppnå et jevnt resultat:

For at mønsteret i småmønstrede flater skal bli jevnt, må ikke trådene bytte plass. Strikk med bunnfargen og kast med mønsterfargen. Strikkes det med begge tråder på venstre pekefinger, må trådene ligge i samme rekkefølge hele tiden.

Bol:

Legg opp med farge 2 på p nr 2 ½	138 m	150 m	160 m	170 m	180 m	192 m	204 m
Strikk vrangbord rundt 1 r, 1 vr i striper, men 1. omg ved hvert fargeskift strikkes r. Striper: Strikk: *2 omg farge 2, 3 omg farge 1* Strikk fra * til * i alt.....	3	3	3	4	4	4	4
ganger. Skift til p nr 3 ½, bruk farge nr 1. Strikk 1 omg glattstrikk og øk samtidig	6 m	6 m	8 m	10 m	12 m	12 m	12 m
jevnt fordelt =	144 m	156 m	168 m	180 m	192 m	204 m	216 m
Sett et merke i hver side med	72 m	78 m	84 m	90 m	96 m	102 m	108 m
til for- og bakstykke. Strikk glattstrikk og mønster etter diagram 1 rundt til arbeidet måler ca	22 cm	25 cm	28 cm	32 cm	36 cm	38 cm	40 cm
Fell av	6 m	6 m	6 m	6 m	8 m	8 m	8 m
i hver side til ermehull =	66 m	72 m	78 m	84 m	88 m	94 m	100 m
til for- og bakstykke. Legg arbeidet til side og strikk ermer.							

Ermer:

Legg opp med farge 2 på p nr 2 ½	40 m	42 m	42 m	44 m	44 m	46 m	48 m
Strikk vrangbord rundt 1 r, 1 vr i striper som på bolen. Skift til p nr 3 ½. Strikk 1 omg glattstrikk og øk	6 m	6 m	8 m	8 m	10 m	10 m	10 m
jevnt fordelt =	46 m	48 m	50 m	52 m	54 m	56 m	58 m
Strikk glattstrikk og mønster etter diagram 1. Start ved pil for valgt str. Øk samtidig 2 m midt under ermet hver	1,5. cm	1,5. cm	1,5. cm	1,5. cm	2. cm	2. cm	2. cm
totalt	9	9	10	11	12	13	14
ganger =	64 m	66 m	70 m	74 m	78 m	82 m	86 m
Når ermet måler ca	21 cm	23 cm	28 cm	31 cm	35 cm	39 cm	42 cm
og på samme omg i mønsteret som på bolen, fell av	6 m	6 m	6 m	6 m	8 m	8 m	8 m
midt under ermet =	58 m	60 m	64 m	68 m	70 m	74 m	78 m
Legg arbeidet til side og strikk et erme til.							

Sammenstrikkning:

Sett ermer og bol inn på samme pinne med fellingene mot hverandre =

248 m	264 m	284 m	304 m	316 m	336 m	356 m
-------	-------	-------	-------	-------	-------	-------

Sett merker der ermer og bol møtes = 4 merker. La omg begynne ved venstre erme bak. Strikk 1 omg. Ved merkene strikkes diagram 2 slik at mønsteret kommer som en synlig

bord oppover langs raglanfellingene. Merket skal være midt i borden. Pass på at mønsteret i borden kommer på samme omg som det øvrige mønsteret. På neste omg, fell til raglan slik: Strikk frem til 3 m før 1. merke, strikk 2 r sammen, 2 r, ta 1 m løs av, 1 r, dra den løse m over. Gjenta ved alle merkene = 8 m felt på omg. Pass på at diagram 1 stemmer maskerett opp. Fell til raglan annenhver omg totalt..... ganger. **Samtidig**, når det er felt til raglan..... ganger, sett..... midt foran på en tråd til hals. Strikk videre frem og tilbake. Fortsett å felle til raglan fra retten på annenhver omg som tidligere og sett samtidig av m til halsringning slik: Ta 1 m løs av og strikk til det gjenstår 2 m på pinnen. Snu. Ta 1 m løs av og strikk tilbake til det gjenstår 2 m på pinnen. Snu. Ta 1 m løs av og strikk til det gjenstår 4 m på pinnen, snu. Ta 1 m løs av og strikk tilbake til det gjenstår 4 m på pinnen. Snu. Fortsett på denne måten med 2 m mer igjen på pinnen for hver gang til alle raglanfellingene er strikkes. Når halsringningen møter raglanfellingene, strikk kun raglanfellingene på ermene og bakstykket

20	21	23	25	27	28	30
16	17	19	21	23	23	24
12 m	14 m	14 m	16 m	16 m	18 m	18 m

Halskant:

Sett m fra pinnen og fra tråden inn på p nr 2 1/2. Strikk 1 omg med farge 1 og juster m-tallet til Strikk vrangbord 1 r, 1 vr og striper som på bolen, (første stripe i farge 2). Etter den stripen i farge 2, strikk 1 omg vr til brettkant. Fortsett videre med farge 2 som første stripe og strikk innsiden av halskanten i striper, og like lang som utsiden. Fell løst av med farge 1.

90 m	94 m	96 m	98 m	100 m	104 m	106 m
3.	3.	3.	4.	4.	4.	4.

Montering:

Sy sammen under ermene. Brett halskanten dobbelt inn mot vrangen og sy den til.

Diagram 1: Alt 1 og 2
1 rapport = 6 m, gjenta

- = farge 1
- ⊗ = farge 2

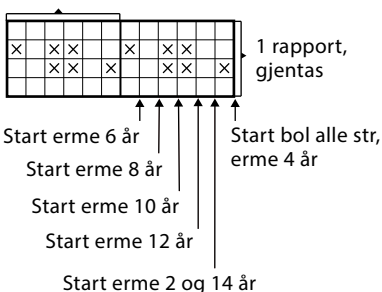


Diagram 2, raglanfelling:



Diagram 1: Alt 3 og 4
1 rapport = 6 m, gjenta

- = farge 1
- ⊗ = farge 2
- = farge 3
- ∇ = farge 4
- = farge 5
- ▲ = farge 6

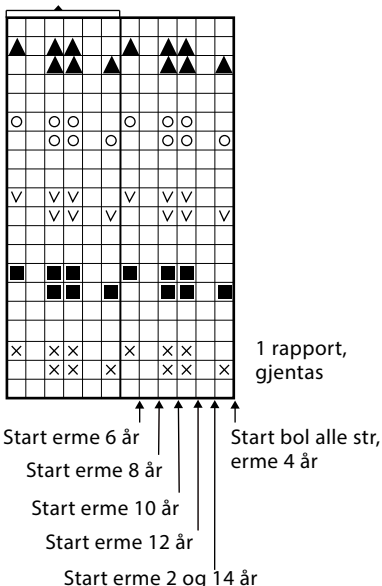


Diagram 2, raglanfelling:

