



Nr 9

ESKIMO

Genser med raglan og rundfelling
Design: Unn Søliland

Størrelse:

(2) 4 (6) 8 (10) 12 år

Plaggets mål:

Overvidde: (64) 69 (73) 78 (82) 87 cm
Hel lengde: (36) 40 (44) 48 (52) 52 cm
Ermelengde: (24) 28 (31) 35 (38) 42 cm, eller ønsket lengde

Alle mål gjelder ferdige plagg, kroppsmål + bevegelsesvidde. Disse mål er beregnet etter oppgitt strikkefasthet.

Garn:

SISU (80 % ull, 20 % nylon, 50 gram = ca 175 meter)

Garnalternativ:

MINI ALPAKKA, MANDARIN PETIT, ALPAKKA SILKE, TYNN MERINOULL, BABYULL LANETT

NB! Velger du et annet garnalternativ, sjekk løpelengde, og vær obs på at plaggets uttrykk kan endres

Garmengde:

Lys gråmelert 1032: (150) 150 (150) 200 (200) 200 gram

Pudder rosa 3511: (50) 50 (50) 50 (100) 100 gram

Støvet korall 4015: 50 gram, alle størrelser

Maisgul 2015: 50 gram, alle størrelser

Sjøgrønn 7024: 50 gram, alle størrelser

Veiledende pinner:

Rundpinne og strømpepinne nr 2½ og 3

Nr på pinnen er kun veiledende. Strikker du fastere enn oppgitt strikkefasthet, bruk tykkere pinner. Strikker du løsere, bruk tynnere pinne.

Strikkefasthet:

27 masker glattstrikk på pinne nr 3 = 10 cm

For- og bakstykke:

Legg opp (174) 186 (198) 210 (222) 234 masker med pudder rosa på rundpinne nr 2½, og strikk (4) 4 (5) 5 (6) 6 cm vrangbord rundt 1 rett, 1 vrang.

Skift til rundpinne nr 3 og strikk diagram **A**.

Sett et merke i hver side med (87) 93 (99) 105 (111) 117 masker til hver del. Skift til lys gråmelert, og strikk glattstrikk til arbeidet måler (23) 26 (29) 32 (35) 34 cm.

Fell 12 masker i hver side til ermehull (= 6 masker på hver side av merkene). Legg arbeidet til side og strikk ermer.

Ermer:

Legg opp (42) 44 (46) 48 (50) 52 masker med pudder rosa på strømpepinne nr 2½, og strikk (4) 4 (5) 5 (6) 6 cm vrangbord rundt 1 rett, 1 vrang.

Skift til strømpepinne nr 3, strikk 1 omgang glattstrikk, **samtidig** som det økes jevnt fordelt til (48) 48 (54) 54 (60) 60 masker.

Strikk diagram **A**. Sett et merke rundt første og siste maske = merkemaske.

Skift til lys gråmelert og strikk glattstrikk til arbeidet måler (10) 10 (11) 11 (12) 12 cm. Øk 1 maske på hver side av merke. Gjenta økningene hver 2. cm til i alt (60) 66 (72) 78 (84) 90 masker.

Strikk til arbeidet måler (24) 28 (31) 35 (38) 42 cm, eller ønsket lengde.

Fell 12 masker midt under erme.

Legg arbeidet til side, og strikk et erme til på samme måte.

Bærestykke:

Sett ermene inn på for- og bakstykke = (246) 270 (294) 318 (342) 366 masker.

Strikk med gråmelert (1) 2 (3) 2 (4) 4 omgang glattstrikk, **samtidig** som masketallet reguleres til (250) 268 (296) 322 (340) 366 masker på 1. omgang.

Sett et merke i hver sammenføyning.

Fell til raglan annenhver omgang (0) 1 (2) 4 (5) 7 ganger ved å strikke 2 vridd rett sammen før hvert merke og 2 rett sammen etter hvert merke (8 masker felt) = (250) 260 (280) 290 (300) 310 masker.

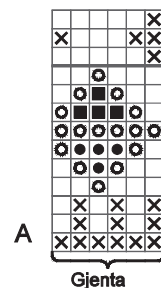
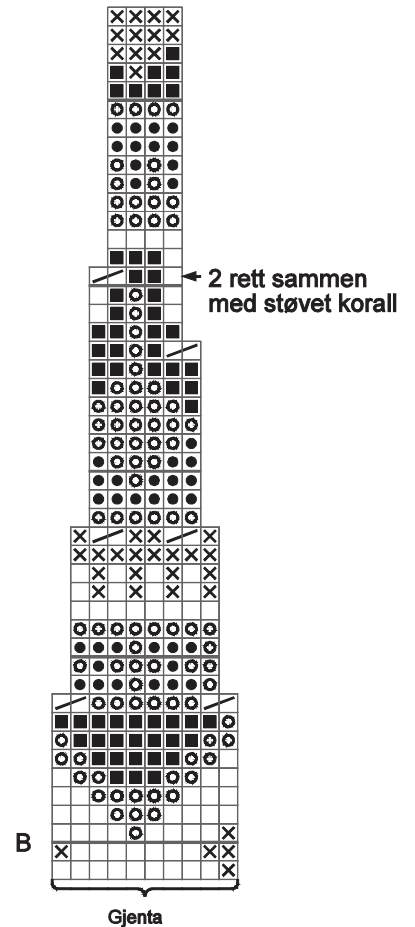
Strikk diagram **B** og fell som diagrammet viser (diagram B måler ca 13 cm) = (100) 104 (112) 116 (120) 124 masker.

Strikk 1 omgang glattstrikk med pudder rosa og fell jevnt fordelt til (100) 104 (108) 112 (114) 116 masker.

Skift til rundpinne nr 2½ og strikk (7) 8 (8) 9 (9) 9 cm vrangbord rundt 1 rett, 1 vrang. Fell løst av i vrangbord.

Brett halsen dobbel mot vrangsidene, og sy til med løse sting.

Sy sammen under ermene.



- Lys gråmelert
- × Pudder rosa
- Sjøgrønn
- Støvet korall
- Maisgul
- ▤ 2 rett sammen

