



Nr 4

# SKIPPY

*Kofte med rundfelling*  
*Oppskrift: Sandnes Garn*

**Størrelse:**  
(2) 4 (6) 8 (10) år

**Plaggets mål:**

Overvidde: (67) 71 (75) 79 (83) cm  
Hel lengde: (36) 39 (43) 47 (51) cm  
Ermelengde: (25) 29 (31) 35 (38) cm,  
eller ønsket lengde  
Alle mål gjelder ferdige plagg, kroppsmål +  
bevegelsesvidde. Disse mål er beregnet etter  
oppgitt strikkefasthet.

**Garn:**

TYNN ALPAKKA ULL (65 % alpakka,  
35 % ull, 50 gram = ca 166 meter)

**Garnmengde:**

Mørk blå 6364: (150) 200 (200) 250  
(300) gram  
Kitt 1015: 50 gram i alle størrelser  
Korall 4216: 50 gram alle størrelser

**Tilbehør:**

(6) 6 (7) 8 (8) knapper

**Veiledende pinner:**

Rundpinne og strømpepinne nr 2½ og  
3

Nr på pinnen er kun veiledende. Strikker du  
fastere enn oppgitt strikkefasthet, bruk tykkere  
pinner. Strikker du løsere, bruk tynnere pinne.

**Strikkefasthet:**

26 masker glattstrikk på pinne nr 3 =  
10 cm

**Kantmaske strikkes hele tiden rett**

**For- og bakstykke:**

Legg opp (171) 181 (191) 201 (211)  
masker med korall på rundpinne nr 2½,  
og strikk 4 pinner vrangbord frem og  
tilbake slik: Strikk 1 kantmaske, 1  
vrang, \*1 rett, 1 vrang\*, gjenta fra \*-\*,  
slutt med 1 kantmaske (1. pinne =  
vrangsidens). Fortsett med vrangbord i  
stripemønster slik:

2 omganger mørk blå, 2 omganger kitt  
og videre mørk blå til vrangborden  
måler 4 cm, siste pinne fra vrangsidens.  
Skift til rundpinne nr 3, strikk 1 pinne  
rett og legg opp 5 nye masker i slutten  
på pinnen til oppklippsmasker.  
Oppklippsmaskene er ikke med i  
mønster eller oppgitt masketal.

Sett et merke rundt 1 maske i hver side  
med (42) 44 (47) 49 (52) masker til  
hvert forstykke og (85) 91 (95) 101  
(105) masker til bakstykke.

Strikk diagram **A** rundt, og gjenta som  
klammen viser til arbeidet måler ca  
(25) 27 (31) 34 (37) cm, slutt med helt  
mønster.

Fell 9 masker i hver side til ermehull (=  
merke + 4 masker på hver side).  
Legg arbeidet til side og strikk ermer.

**Ermer:**

Legg opp (42) 44 (46) 48 (50) masker  
med korall på strømpepinne nr 2½, og  
strikk vrangbord rundt 1 rett, 1 vrang  
slik:

4 omganger korall, 2 omganger mørk  
blå, 2 omganger kitt og videre mørk blå  
til vrangborden måler 6 cm.

Skift til strømpepinne nr 3, strikk 1  
omgang rett, **samtidig** som  
masketalet reguleres til (45) 45 (50) 50  
(55) masker.

Sett et merke rundt første maske.

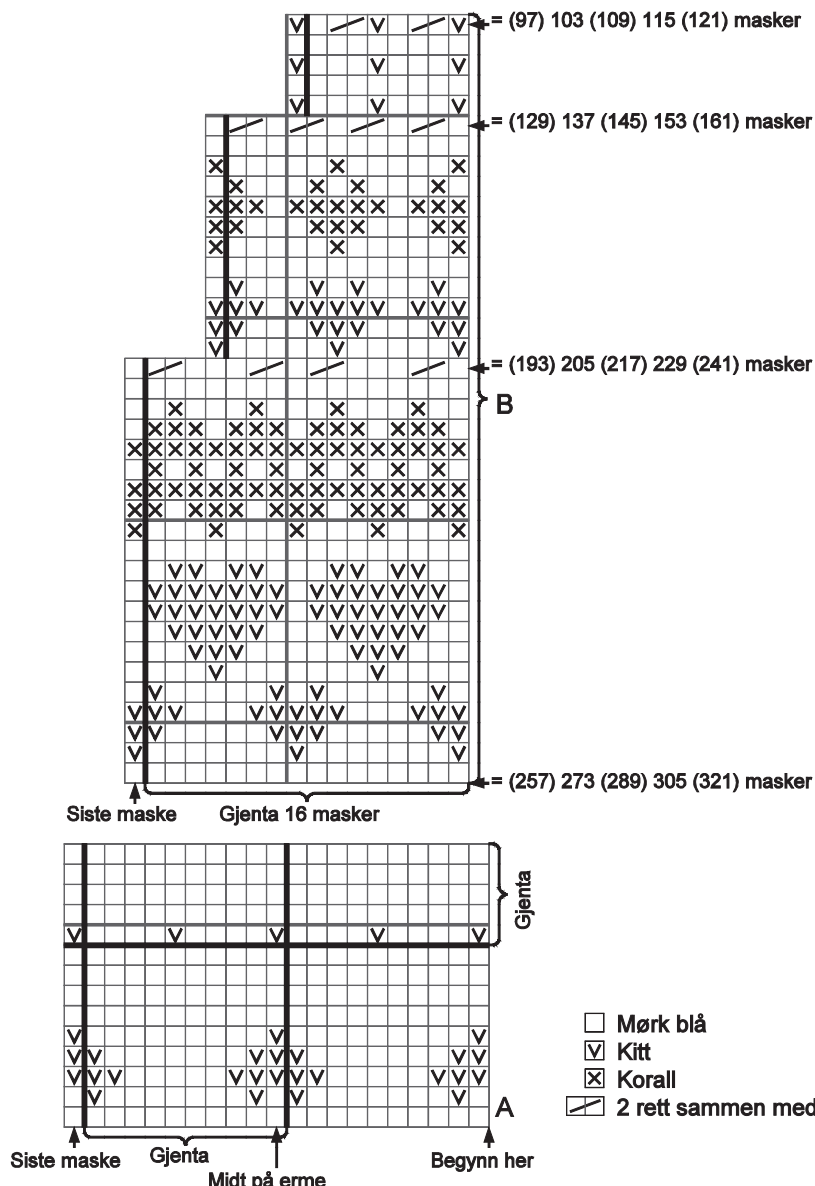
Tell ut fra midt på erme hvor mønsteret  
skal begynne og strikk diagram **A**,  
**samtidig** som masketalet reguleres til  
(45) 46 (51) 50 (55) masker på 7.  
omgang i diagrammet.

Øk deretter 1 maske på hver side av  
merke ved å ta opp tråden mellom 2  
masker og strikk den vridd rett.

Gjenta økningene hver (2.) 2. (2½.)  
2½. (3.) cm til i alt (61) 64 (67) 70 (73)  
masker. De økte maskene strikkes  
med mønster etter hvert som det økes.  
Strikk til erme måler (25) 29 (31) 35  
(38) cm, eller ønsket lengde.

Fell 9 masker midt under ermet.

Legg arbeidet til side og strikk et erme  
til på samme måte.



**Rundfelling:**

Sett ermene inn på for- og bakstykke = (257) 273 (289) 305 (321) masker.

Strikk (0) 1 (1) 2 (3) cm glattstrikk med mørk blå.

Strikk diagram **B**, fell som diagram viser og bordene føyer seg fint oppover i arbeidet. Når diagram B er ferdig strikket gjenstår det (97) 103 (109) 115 (121) masker.

Fell oppklippsmaskene og strikk 1 pinne rett med mørk blå, **samtidig** som det felles jevnt fordelt til (91) 95 (99) 103 (107) masker.

Sett maskene på en hjelpepinne til hals.

**Montering:**

Sy to tette maskinsømmer midt foran og klipp opp mellom sømmene.

**Venstre forkant jente/høyre gutt:**

Strikk opp ca 1 maske i hver maske/pinne, men hopp over hver 4. maske/pinne med mørk blå på rundpinne nr 2½, ca (99) 109 (121) 131 (141) masker.

Masketallet må være delelig med 2+1. Strikk 2½ cm vrangbord frem og tilbake slik: (1. pinne = vrangsidene) 1 kantmaske, 1 vrang, \*1 rett, 1 vrang\*, gjenta fra \*-\*, slutt med 1 kantmaske. Fell av i vrangbord.

**Høyre forkant jente/venstre gutt:**

Strikk som venstre, men med (6) 6 (7) 8 (8) knapphull jevnt fordelt etter ca 1 cm. Det nederste ca 2 cm fra kanten, og det øverste i halskanten som strikkes til slutt.

Knapphull: Fell 2 masker, som legges opp igjen på neste pinne.

**Belegg:**

Strikk opp fra vrangsidene 1 maske i hver maske i første pinne av forkant med mørk blå på rundpinne nr 2½. Strikk 4 pinner glattstrikk frem og tilbake. Fell av.

Brett belegg over sårkant og sy til med skjulte sting.

**Halskant:**

Ta maskene fra hjelpepinne og strikk opp 7 masker over forkantene i hver side med mørk blå på rundpinne nr 2½ = (105) 209 (113) 117 (121) masker.

Strikk vrangbord frem og tilbake som på for- og bakstykke med stripemønster slik:

Strikk 2 pinner mørk blå, 2 pinner kitt, 2 pinner mørk blå og 4 pinner korall.

**OBS!** Husk det siste knappullet.

Fell av i vrangbord.

Sy sammen under ermene.

Sy i knapper.



